



# INSTRUKCIJE

## Primo 110



[www.juwel-aquarium.com](http://www.juwel-aquarium.com)

# Uvod

Drago nam je da ste odlučili za kupnju JUWEL Aquarium proizvoda i zahvaljujemo Vam na iskazanom nam povjerenju. Naši proizvodi uvijek se proizvode s velikom pažnjom i uz korištenje najnovije tehnologije. Kombiniraju 50 godina iskustva u proizvodnji akvarija i pribora za akvarije, te su dizajnirani i proizvedeni prema najnovijem stanju tehnike i znanstvenih istraživanja u njihovom području primjene.

Molimo Vas da pažljivo pročitate sva poglavlja ovih uputa za uporabu i provjerite potpunost svog JUWEL proizvoda. Obratite pozornost na sigurnosne napomene i preporuke za održavanje i njegu.

Prilikom razvoja ovih uputa za uporabu posebno smo se potrudili navesti ispravne i točne informacije. Međutim, za eventualne tiskarske pogreške i zablude ne preuzimamo nikakvu odgovornost.

Tehničke specifikacije su približne vrijednosti. Zadržavamo pravo na tehničke izmjene.



## SIGURNOSNE NAPOMENE:

- Djeca starosti od 8 godina nadalje, kao i osobe sa smanjenim tjelesnim, senzornim ili mentalnim sposobnostima ili manjkom iskustva i znanja smiju koristiti ovaj uređaj uz nadzor te ako su prethodno primile upute vezane uz sigurnu upotrebu uređaja i razumiju opasnosti koje iz iste mogu proizaći. Djeca se ne smiju igrati s ovim uređajem te ih je potrebno nadzirati kod čišćenja i održavanja koje vrši korisnik.
- Mrežni utikač električnih uređaja ne smije se navlažiti. Priključite mrežne utikače na električnu mrežu na određenoj visini, tako da u priključnom vodu nastane petlja s koje se može cijediti voda.
- Upravljajte električnim uređajima akvarija (osvjetljenje, grijanje, pumpa itd.) samo putem strujne zaštitne sklopke (FI-zaštitna sklopka) s maks. 30 mA. U slučaju da utičnica koju koristite u vašem domu nije osigurana takvim sigurnosnim prekidačem, upotrijebite u trgovinama dostupan prilagodnik s integriranom strujnom zaštitnom sklopkom.
- Prije nego što dođete u doticaj s vodom izvucite mrežne utikače svih uređaja koji se pogone u vodi.
- Električni uređaji smiju raditi samo u prostorijama.



Proizvod je usklađen s direktivama Europske Unije (EU) i stoga je sukladan s CE. [www.juwel-aquarium.de/en/declaration-of-conformity/](http://www.juwel-aquarium.de/en/declaration-of-conformity/)

## Postavljanje akvarija

**U proizvodnji naših JUWEL akvarija koristimo najmodernije metode i prilikom pakiranja jako pazimo kako bi se osiguralo da se proizvodi ne oštete. Ipak, Vaš akvarij do Vas mora prevaliti dug transportni put. Stoga Vam preporučujemo da na prikladnom mjestu isprobate nepropusnost tako što ćete ga napuniti vodom.**

Nakon toga odaberite lokaciju za akvarij. To bi mjesto trebalo biti dovoljne nosivosti i mora imati priključak za struju. Izbjegavajte previše svijetle položaje i pazite pritom da se akvarij ne izlaže izravnoj sunčevoj svjetlosti. To može dodatno zagrijati akvarij i uzrokovati prekomjeren rast algi. Postavite akvarij na odgovarajući JUWEL ormarić za akvarije. Ormarić je zaštićen od prskanja vodom, te dekorom, dimenzijama i nosivošću odgovara akvariju. Uvjerite se da je ormarić stabilan i ravan; po potrebi provjerite pomoću libele.

Vaš JUWEL akvarij ima zalijepljeni sigurnosni podokvir. Podokvir akvarija postavite izravno na ormarić. Ne koristite nikakve dodatne podloge



## Napomene:

- Prilikom uporabe kamenja za zrak ili sličnih uređaja za prozračivanje, pazite da se isti nalaze u sredini akvarija. Kada koristite ove uređaje, može doći do prskanja i stvaranja kondenzacije na svjetlima i na rubovima, pa ta voda može curiti s vanjske strane akvarija. Ako dođe do toga, to ne predstavlja grešku u proizvodu.
- Ne prenosite akvarij kada je napunjen.
- Prilikom održavanja akvarija pazite da se ne oštete mjesta lijepljenja.
- Za čišćenje akvarija ne koristite otrovne tvari.

## **TIPP** JUWEL dekorativni predmeti

Za ukrašavanje stražnjeg zida Vašeg JUWEL akvarija preporučujemo Vam, ovisno o veličini akvarija, JUWEL pozadine i postere.

### **JUWEL pozadine s motivima**

s atraktivnim trodimenzionalnim motivom stijena s velikim dubinskim efektom.

### **JUWEL strukturirane pozadine**

S atraktivnom reljefnom strukturom kore.

### **JUWEL Conexo ljepilo**

JUWEL pozadine s motivima i strukturirane pozadine pričvršćuju se posebnim silikonom Conexo na unutrašnju stjenku akvarija prije punjenja vodom.

### **JUWEL Poster**

JUWEL Poster tiskani su obostrano i uz privlačan motiv nude jednostavan i vrlo učinkovit dizajn pozadine za vaš akvarij.

### **JUWEL PosterFix**

JUWEL PosterFix je ulje za poboljšanje efekta plastičnosti folija za pozadine. JUWEL PosterFix izbjegava lošu refrakciju svjetla i učinkovito poboljšava boje i strukturu motiva. Poster se može lako ukloniti.

## **JUWEL pribor dostupan je u trgovinama.**



## JUWEL prijedlozi za opremanje

**Budite inspirirani našim prijedlozima za opremanje i postavite svoj akvarij u nekoliko koraka.**

S našim korak-po-korak prijedlozima za opremanje možete dizajnirati prekrasne podvodne svjetove. Naravno, svi prijedlozi za opremanje mogu se prenijeti na bilo koji model JUWEL akvarija. Pogledajte odgovarajući instalacijski videozapis na našoj web stranici i preuzmite korak-po-korak instalacijski plan u PDF formatu.



## Puštanje akvarija u pogon

Prilikom puštanja akvarija u pogon, obavite sljedeće korake:

1. Po potrebi montirajte ormarić.
2. Testirani akvarij postavite na prikladno mjesto.
3. Po potrebi zalijepite JUWEL strukturirane stjenke, i pritom pazite da vrijeme sušenja iznosi 48 do 72 sata.
4. Pripremite filter za rad na način opisan u poglavlju „Uključivanje JUWEL sustava za filtriranje“.
5. Po želji dekorirajte dno itd.
6. Po potrebi u akvarij posadite nisko bilje.
7. Akvarij do polovine lagano napunite vodom kroz filter.
8. Po potrebi u akvarij posadite visoke biljke.
9. Akvarij polako kroz filter napunite do oznake za razinu vode.
10. Priključite cirkulacijsku pumpu i grijač na napajanje.
11. Instalirajte svjetiljku i priključite je na električnu mrežu.
12. Ako je potrebno, akvarij zatvorite za to predviđenim kopčama.
13. Preporučujemo ribe u akvarij stavljati u fazama. Nakon nekoliko dana možete staviti prve ribe (4-5 komada). One će se pobrinuti da se razvije biološki filter. Faza uhadavanja filtra može trajati 6 do 8 tjedana. U tom vremenu možete u koracima povećavati broj riba.

## JUWEL sustav za filtriranje Bioflow

JUWEL sustav za filtriranje Bioflow je vrlo učinkovit 2-fazni biološki sustav za filtriranje čije su komponente međusobno optimalno usklađene.

Instaliranjem filtra u akvarij crijeva više nisu potrebna te se sprječava propuštanje i istjecanje vode. Snaga pumpe ne smanjuje se zbog spojeva crijeva, usisnih cijevi i sl.

Pumpa je kapacitetom dimenzionirana tako da je zajamčeno optimalno biološko filtriranje

zbog prilagođenog protoka kroz materijal filtra.

Veliki volumen filtra pritom osigurava odličnu mehaničku filtraciju i omogućuje duge intervale između čišćenja.

Konstrukcija sustava za filtriranje omogućuje brz pristup do pojedinačnih komponenti grijača, pumpe i filtracijskog medija, čime se omogućuje komforno korištenje prilikom čišćenja i održavanja sustava za filtriranje.



Bioflow Super



Bioflow M, L, XL



Svaki Bioflow sustav za filtriranje isporučuje se s pet visokokvalitetnih filtracijskih medija:

### 1. bioPad - vate za filtriranje (bijela)

Vatirani filc služi za mehaničku prefiltraciju. Sprječava da gruba nečistoća, kao što su odumrli dijelovi biljaka, dospije dublje u filter.

### 2. bioCarb - spužva s aktivnim ugljenom (crna)

Spužva s vezanim aktivnim ugljikom uklanja otrovne teške metale i organske nečistoće iz vode.

### 4. Nitrax - filtarski medij za uklanjanje nitrata (zeleni)

Spužva sadrži mikroorganizme koji mogu razgraditi nitrata. Uz to JUWEL filter nudi posebno dobro okruženje.

### 5. bioPlus coarse - gruba filtracijska spužva (plava)

Gruba spužva u sredini filtra zbog bakterijskih kultura omogućuje biološko pročišćavanje vode.

### 7. bioplus fine - fina filtracijska spužva (plava)

Fina spužva koja se nalazi u donjem dijelu filtra zadržava čak i najsitnije nečistoće i tako osigurava kristalno čistu vodu.

Ostali izborni filtracijski mediji upotpunjuju optimalne mogućnosti iskorištavanja vašeg unutarnjeg JUWEL filtra:

### 6. Amorax - Filtarski medij za uklanjanje amonijaka

Amorax je vrlo učinkovit prirodni filtracijski medij od prirodnog zeolita. Brzo i učinkovito veže amonijak, sprečava nastanak amonijaka i potiče vitalnost vaših riba.

### 3. Carbox - visoko učinkoviti aktivni ugljen

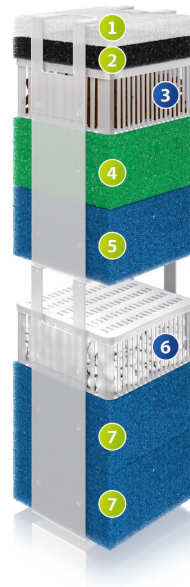
Uz izvrsna apsorpcijska svojstva, Carbox je dugotrajan i brzo veže obojenja, mirise i otrovne tvari i osigurava kristalno čistu vodu.

### 6. Cirax - keramičke granule

Cirax je biološki filtracijski medij koji zbog svoje vrlo porozne i velike površine korisnim bakterijama nudi optimalne uvjete za rast i razvoj.

### 6. Phorax – filtracijski medij za uklanjanje fosfora

JUWEL Phorax je vrlo učinkovit filtracijski medij za razgradnju fosfata u akvariju. Razgradnja učinkovito smanjuje rast algi i može pridonijeti poboljšanom rastu biljaka.



# Sustav za filtriranje Bioflow Super

Uključivanje sustava za filtriranje JUWEL Bioflow Super

Filtar treba pripremiti za rad prije postavljanja akvarija, ali električne komponente ne spajajte na napajanje.

Za uključivanje JUWEL sustava za filtriranje Bioflow Super slijedite sljedeće upute:

JUWEL sustav za filtriranje Bioflow Super sastoji se od:

- 1 grijača (sadržan samo u kompletnim akvarijima)
- 1 Nosača grijača
- 1 Pumpe
- 1 bijele bioPad - vate za filtriranje
- 1 BioCarb - spužve s aktivnim ugljenom, u pakiranju
- 1 zelene Nitrax - spužve za uklanjanje nitrata, u pakiranju
- 1 plave bioplus fine - fine filtracijske spužve

1. Pumpu postavite donjim dijelom u nosač pumpe u filtru i čvrsto je pritisnite na mjesto. Izlaz pumpe pokazuje u smjeru izlaznog otvora. Provjerite ispravno nasjedanje brtvenog prstena u izlaznom otvoru (on služi za smanjenje prijenosa vibracija).

2. Pritisnite držač grijača na grijač i gurnite oba u vodilicu na pregradi filtra.

3. Sada pripremite spužve filtra, tako što ćete najprije ukloniti plastično pakiranje spužve s aktivnim ugljenom i spužve za nitrate. Samo plavu spužvu filtra dobro isperite pod tekućom vodom.

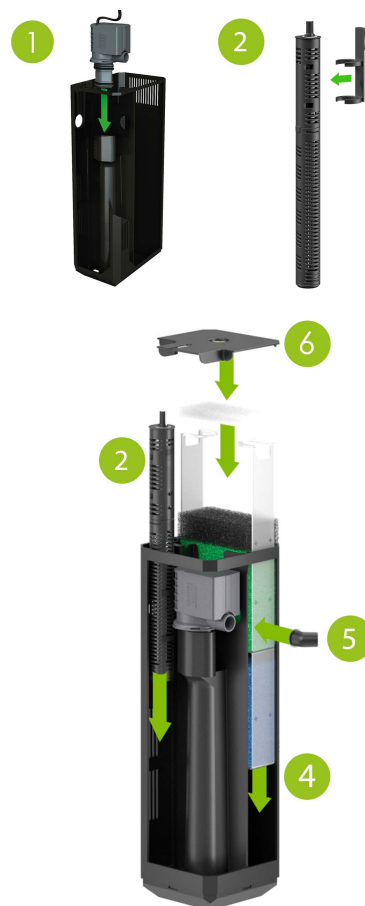
4. Nakon toga umetnite plavu spužvu filtra, spužvu za uklanjanje nitrata, spužvu s aktivnim ugljikom i u najgornji položaj vatu u najgornji položaj umetka filtra, te umetak filtra gurnite u kućište filtra.

5. Pažljivo izvana umetnite izlazni otvor kroz otvor za izlaz na pumpi i pazite da čvrsto sjedne.

6. Stavite poklopac filtra na kućište filtra.

7. JUWEL sustav za filtriranje Bioflow Super sada je spreman za rad.

Imajte na umu da je sustavu za filtriranje potrebno oko 14 dana da se u plavim spužvama filtra razvije bakterijska kultura koja biološki pročišćava vodu.



## JUWEL FilterGrid

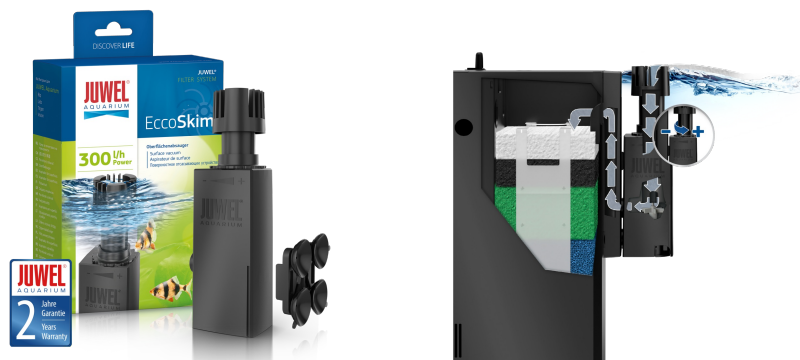
JUWEL FilterGrid štiti najmanje kozice i ribe od ulaska u JUWEL Bioflow filter.

**JUWEL FilterGrid dostupan je kao izvorni JUWEL Aquarium pribor (broj artikla 87099).**



## Napomena:

JUWEL EccoSkim kombinira prednosti površinskog usisivača s kompaktnim oblikom i visokim, podesivim učinkom površinskog usisavanja. S kapacitetom od 300 l/h pri potrošnji od samo 4,5 W, JUWEL EccoSkim osigurava učinkovito površinsko usisavanje u slatkovodnim akvarijima i akvarijima s morskom vodom. Komadići kože i druge površinski aktivne tvari učinkovito se usisavaju i prosljeđuju kroz JUWEL filtracijski sustav. JUWEL EccoSkim dostupan je kao izvorni JUWEL Aquarium pribor (broj artikla 87025).



## Napomena:

Pomoću OxyPlus - O2 difuzora koji se može priključiti na JUWEL sustava za filtriranje, možete u akvarij unijeti dodatni kisik iz zraka za opskrbu Vaših ribica. Količina zraka kontrolira se pomoću regulatora. OxyPlus - O2 difuzor dostupan je kao izvorni JUWEL Aquarium pribor (broj artikla 85145).



## Njega i održavanje JUWEL sustava za filtriranje

Održavanje JUWEL sustava za filtriranje je minimalno ako se slijede upute u nastavku.

### **bioPad**

Vatu za filter promijenite najmanje jednom tjedno, ali i češće u slučaju riba koje jako ruju ili većih riba. Spužve filtra u tom se slučaju gotovo i neće opterećivati česticama!

### **bioCarb**

Spužvu s aktivnim ugljenom zamijenite svaka 3-4 tjedna, ili češće u akvarijima s više riba ili akvarijima s većim ribama.

### **Aktivni ugljen**

veže čestice mirisa i toksina samo na površini. Ako se predugo ostavi u akvariju, počet će te tvari otpuštati u vodu. Redovitim uporabom spužve s aktivnim ugljenom osiguravate da se te čestice uklanjaju i čuvate plave spužve filtra od onečišćenja. To štiti vrijedne biološke kulture u plavim spužvama.

### **Nitrax**

Za poboljšanje kvalitete vode, zelenu spužvu za uklanjanje nitrata zamijenite svakih 8 mjeseci. Na taj način smanjujete hranu (nitrate, fosfate) za alge.

### **bioPlus coarse/bioPlus fine**

Ako, kao što je preporučeno, redovito mijenjate vatu i spužve filtra, za čišćenje, ili po potrebi za zamjenu plavih spužvi filtra dovoljan je interval od otprilike 3-9 mjeseci.

- Čišćenjem ili zamjenom plavih spužvi ili Cirax medija filtra utječete na učinak bakterijskih kultura.

Stoga se preporučuje plave spužve i Cirax medij filtra ne čistiti ili mijenjati istovremeno, već naizmjenično.

Fini mulj koji se stvara u tim filtracijskim medijima sadrži mnoge hranjive tvari koje povoljno djeluju na biološku ravnotežu u akvariju.



## POIZBORU

### Amorax

Amorax je vrlo učinkovit prirodni filtracijski medij od prirodnog zeolita. Brzo i učinkovito veže amonij, sprečava nastanak amonijaka i potiče vitalnost vaših riba. JUWEL Amorax zamijenite svaka 3 mjeseca.

### Carbax

Uz izvrsna apsorpcijska svojstva, Carbax je dugotrajan i brzo veže obojenja, mirise i otrovne tvari i osigurava kristalno čistu vodu. Nakon 2 mjeseca preporučujemo zamijeniti JUWEL Carbax.

### Cirax

Cirax je biološki filtracijski medij koji zbog svoje vrlo porozne i velike površine korisnim bakterijama nudi optimalne uvjete na rast i razvoj. Nakon 12 mjeseca preporučujemo zamijeniti JUWEL Cirax.

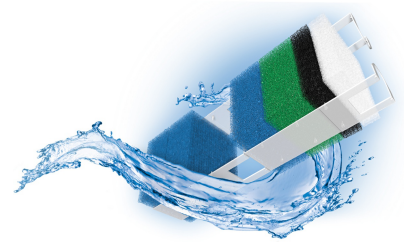
### Phorax

JUWEL Phorax je vrlo učinkovit filtracijski medij za razgradnju fosfata u akvariju. Razgradnja učinkovito smanjuje rast algi i može pridonijeti poboljšanom rastu biljaka. JUWEL Phorax zamijenite svaka 2 tjedna.



### Napomena:

Koristite samo originalne JUWEL materijale za filtre kako biste osigurali optimalno funkcioniranje filtra.



## JUWEL AquaHeat Pro grijač s termostatom - Ugradnja u JUWEL sustav za filtriranje

Grijač JUWEL Aquarium isporučuje se s nosačem grijača (slika 1) koji je potreban za ugradnju.

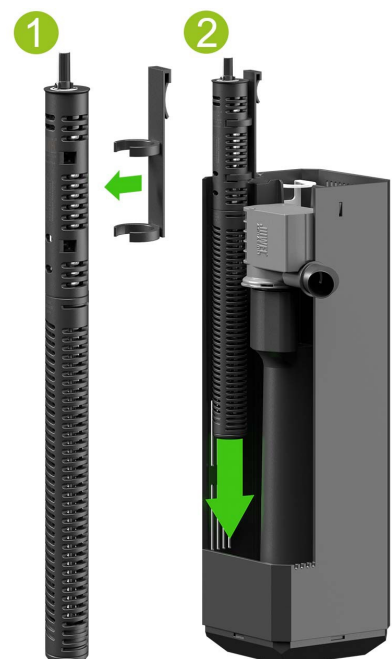
Kod svih JUWEL Aquarium sustava za filtriranje postupite na sljedeći način: (Eventualno može biti potrebno ukloniti postojeći razdjelnik.)

1. Montirajte nosač grijača.

2. Objesite grijač u filter na kućište filtra odn. najprije gurnite nosač grijača u vodilicu na razdjelniku.

Grijač je ispravno pozicioniran kada nosač grijača naliže na gornji rub kućišta, odn. razdjelnika.

Grijač je sada spreman za rad.





## JUWEL AquaHeat grijač s termostatom - rad i održavanje

JUWEL Aquarium grijač s termostatom bitan je dio JUWEL sustava za filtriranje. Njegov položaj unutar kućišta filtra i time u struji vode omogućuje ravnomjerno zagrijavanje vode u akvariju.

Temperaturu vode možete regulirati pomoću gumba za podešavanje u glavi grijača. Ovisno o individualnim potrebama možete odrediti temperaturu na koju će grijač zagrijavati vodu. Srednji položaj između "+" i "-" odgovara temperaturi vode od oko 23 - 26 stupnjeva Celzijusa ili 74 - 78 stupnjeva Fahrenheita, ovisno o temperaturi okoline.



**KUĆIŠTE SE NE MOŽE I NE SMIJE OTVORITI!**



### **Napomena:**

Pri normalnoj sobnoj temperaturi od 21 stupnja Celzijusa, snaga grijača je dostatna za zagrijavanje vode do 28 stupnjeva Celzijusa.

Ako se akvarij nalazi u prostoriji s nižom temperaturom ili ribe trebaju višu temperaturu, preporučujemo Vam da ugradite još jedan grijač, kako biste osigurali zdravlje i dobrobit Vaših riba.



### **SIGURNOSNE NAPOMENE:**

- Grijač instalirajte sukladno napomenama u uputama za uporabu i priključite ga na električnu mrežu tek nakon punjenja akvarija vodom.
- Grijač se mora nalaziti u vodi do najmanje dubine uranjanja.
- Dubina uranjanja maks. 80 cm. Kako bi se izbjeglo oštećenje grijača, ne koristite grijač izvan vode.
- Grijač se smije koristiti samo u zatvorenim prostorijama.



### **SIGURNOSNE NAPOMENE**

- Izvucite utikač iz utičnice i ostavite grijač da se ohladi prije nego ga izvadite iz akvarija.
- Ako Vam se čini da je grijač oštećen ili da više dobro ne grije, ne pokušavajte ga otvoriti ili popraviti. Zamijenite grijač.
- Priključni vod ne smije se popravljati. U slučaju oštećenja uvijek zamijenite kompletan grijač.
- Vruć ili topao grijač nikada ne stavljajte na zapaljive podloge kao što su papir ili tkanina.



## JUWEL DigitalThermometer 3.0

JUWEL FilterGrid štiti najmanje kozice i ribe od ulaska u JUWEL Bioflow filtar.

JUWEL FilterGrid dostupan je kao izvorni JUWEL Aquarium pribor (broj artikla 87099).



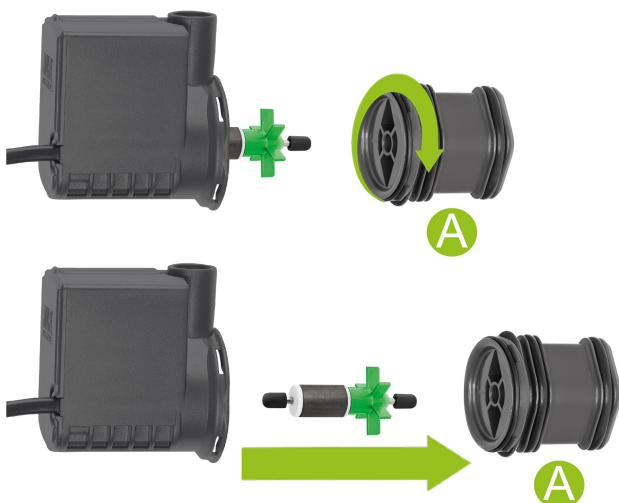
## Održavanje pumpe JUWEL Eccoflow u sustavu za filtriranje Bioflow Super M, L, XL

Pumpu JUWEL Eccoflow u redovitim vremenskim razmacima (najmanje 1-put mjesečno) treba provjeriti i očistiti.

Molimo postupite na sljedeći način:

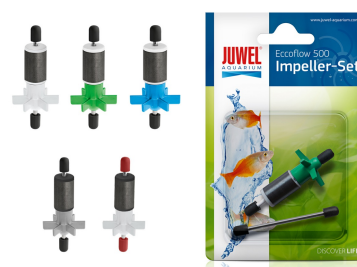
1. Isključite napajanje svih električnih uređaja u vodi.
2. Izvadite izlazni otvor.
3. Izvadite pumpu iz držača pumpe u filtru.
4. Odvojite adapter (A) od motora okretanjem u smjeru suprotnom od smjera kazaljke na satu i izvadite rotor iz komore.
5. Pažljivo očistite sve dijelove pumpe. Posebice komora pumpe, kao i rotor te osovina pumpe moraju biti bez naslaga i onečišćenja. U protivnom se smanjuje učinak pumpe.
6. Provjerite eventualna oštećenja rotora kao i eventualne naznake istrošenosti magneta. Također provjerite da su oba gumena ležaja na krajevima osovine pumpe.

Nakon toga pumpu ponovno umetnite u filtar obrnutim redoslijedom.



## Napomena:

Kako bi se osigurao optimalno tihi rad pumpe, preporučujemo potrošne dijelove kao što su rotor i osovina s gumenim ležajima, zamijeniti u razmacima od oko 12 mjeseci. Pitajte svog prodavača.





#### SIGURNOSNE NAPOMENE:

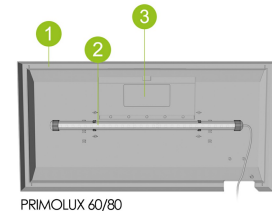
- Imajte na umu da pumpa smije raditi samo u vodi.
- Prije nego izvadite pumpu iz filtra, izvucite utikač iz utičnice.
- Pumpa smije raditi samo u zatvorenim prostorijama i pri temperaturi vode do 35 stupnjeva Celzijusa. Priključni vod ne smije se popravljati. U slučaju oštećenja uvijek zamijenite kompletnu pumpu.

## Primolux 60/Primolux 80

S PrimoLux 60/PrimoLux 80 poklopcem za JUWEL Aquarium postižete optimalno osvjetljenje akvarija uz uštedu energije, i istovremeno imate pristup akvariju za održavanje dok rasvjeta radi.

PrimoLux 60/PrimoLux 80 poklopac za JUWEL Aquarium sastoji se od:

- Poklopca (1)
- JUWEL NovoLux LED s adapterom na utikaču (2)
- Poklopaca za pristup (3) primjerice za dodavanje hrane ili sredstava za održavanje vode.



PRIMOLUX 60/80

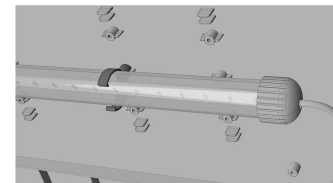
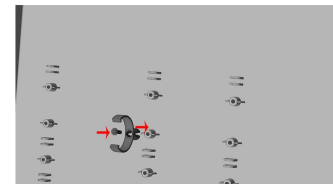
## Puštanje u pogon PrimoLux 60/ PrimoLux 80

Postavite priložene nosače prema slici na prihvatnike na poklopcu i čvrsto ih zavrnite.

Sada stavite NovoLux LED u nosače i postavite poklopac na akvarij.

Nakon toga postavite poklopac za pristup i PrimoLux 60/PrimoLux 80 priključite na električnu mrežu.

Pritom pazite da na gornjem rubu akvarija i u vodilicama poklopaca za pristup nema stranih tijela kao što su pijesak ili kamenčići.



## Njega i održavanje PrimoLux 60/ PrimoLux 80

Poklopac PrimoLux 60/ PrimoLux 80 ne zahtijeva mnogo održavanja.

Po potrebi preporučujemo čišćenje pomoću mekane krpe i blagog sredstva za čišćenje.

Tijekom mjera održavanja i njege uvijek odvojite NovoLux LED od sustava napajanja.



Lichtquelle austauschbar  
Exchangeable light source

Izmjenjivi izvor svjetlosti

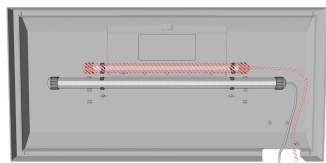


Betriebsgerät austauschbar  
Control gear interchangeable

Izmjenjivi upravljački uređaj

**TIPP** Savjet:

PrimoLux 60/PrimoLux 80 nudi Vam mogućnost dodavanja dodatnih NovoLux LED svjetiljki, kako biste povećali razinu svjetla, ili postigli određene efekte boje u akvariju. Pitajte svog prodavača.



**i** **JUWEL SmartFeed 2.0 Futterautomat**

JUWEL SmartFeed 2.0 prikladan je automatski dodavač za granuliranu hranu i hranu u pahuljicama s proširenim rasponom funkcija.

Moguće je programirati tri različita intervala hranjenja (24/48/72 sata) kao i točno vrijeme i željenu količinu hranjenja (do 8 stupnjeva). U roku od jednog dana može se izvršiti do 3 obroka. Vanjsko napajanje hranilice moguće je putem Micro-USB sučelja.

**JUWEL SmartFeed 2.0** dostupan je kao izvorni **JUWEL Aquarium pribor** (broj artikla 89020).



## PrimoLux symbols



## NovoLux LED symbols



## Bioflow Filter symbols



## AquaHeat Pro symbols



## Filtermedia symbols



### **MOLIMO DA PRAVILNO ODLOŽITE!**

Ako imate pitanja, obratite se odgovornoj upravi.



### **Pravilno odlaganje (električni otpad)**

Oznaka na proizvodu, odnosno na pripadajućim uputama ukazuje da se po njegovom vijeku trajanja ne smije odlagati s normalnim kućnim otpadom. Uređaj odložite odvojeno od ostalog otpada da ne bi došlo do zagađenja okoliša, odnosno ugrožavanja ljudskog zdravlja zbog nekontroliranog odlaganja otpada. Reciklirajte uređaj da biste potaknuli održivo ponovno iskorištavanje materijalnih resursa.

Privatni korisnici trebali bi kontaktirati trgovca kod kojeg su kupili proizvod ili odgovorna tijela kako bi saznali kako se uređaj može reciklirati na ekološki prihvatljiv način.

# Izjava o jamstvu

Za naš JUWEL Aquarium proizvod kupcima u razdoblju od 24 mjeseca, pod uvjetom da su potrošači, pružamo jamstvo u slučaju nedostataka našeg proizvoda, u skladu sa sljedećim odredbama:

## Čl. 1 Opseg jamstva

(1) Jamstvo se odnosi na JUWEL Aquarium proizvod koji Vam je prodan, zajedno sa svim pripadajućim pojedinačnim dijelovima, osim potrošnih dijelova, kao što su T5 & T8 svjetleće cijevi i ulošci filtra. Jamstvo je ograničeno samo na proizvod i ne pokriva štete i ostala oštećenja i/ili osobe. Osim toga vrijede odredbe Zakona o odgovornosti za proizvode koje nisu ograničene gore navedenim odredbama.

(2) Jamstvo se pruža tako da se prema našoj odluci zamijeni kompletan proizvod ili njegovi pojedinačni dijelovi. U slučaju da to nije moguće, prema Vašem odabiru ćemo umanjiti kupovnu cijenu ili proizvod možete vratiti za povrat novca.

## Čl. 2 Jamstveni rok i odvijanje

(1) Jamstvo počinje s danom dostave JUWEL Aquarium proizvod kupcu. Preduvjet davanja jamstva je da se naš proizvod namjenski koristi i da se njime ne rukuje i da ga se ne održava nepropisno, da se slijede odgovarajuće upute za uporabu, te da proizvod ili njegove pojedinačne dijelove nisu popravljale radionice ili osobe koje za to nisu ovlaštene. Nadalje, jamstvo ne vrijedi za mehanička oštećenja proizvoda bilo koje vrste, posebno lom stakla.

(2) Ako se unutar jamstvenog roka pojave nedostaci, jamstveni zahtjev treba podnijeti trgovini koja je proizvod isporučila, i to odmah, a najkasnije u roku od četrnaest dana od nastanka nedostatka. Zakonska prava na jamstvo ovime nisu ograničena.

(3) Jamstveni zahtjevi razmatrat će se samo ako je priložen originalni račun za JUWEL Aquarium proizvod.

Zadržavamo pravo na tehničke izmjene

© JUWEL AQUARIUM

® JUWEL, Trigon, Vision, Rekord, Rio, Lido, Vio, Primo, Korall,

MonoLux, DuoLux,

MultiLux, KorallLux, Violux, NovoLux, PrimoLux,

SeaSkim, EccoSkim AquaHeat, EasyFeed, SmartFeed, High-Lite,

Warm-Lite, Colour-Lite, Day-Lite, Juwel Twin-Lite, HiFlex,

SmartControl, Juwel Ecoflow, Bioflow, Cirax, Nitrox, Phorax, Carbox,

BioPad, BioCarb, BioPlus, bioBoost, OxyPlus, Silexo, Conexo.

JUWEL AQUARIUM AG & CO. KG

Karl-Göx-Straße 1 27356 Rotenburg/Wümme . GERMANY

Telefon +49(0)42 61/93 79-0

Telefaks +49(0)42 61/93 79-856

Email servisa [service@juwel-aquarium.de](mailto:service@juwel-aquarium.de)

JUWEL AQUARIUM UK Branch

Gateway 11 Business Park

Penfold Drive, Wymondham Norfolk NR18 0WZ

Tel.: 01953 606 363 Fax: 01953 603 839

Email: [info@juwel-aquarium.co.uk](mailto:info@juwel-aquarium.co.uk)

Email servisa: [info@juwel-aquarium.co.uk](mailto:info@juwel-aquarium.co.uk)



Ovaj proizvod sadrži izvore svjetlosti razreda energetske učinkovitosti:

## PrimoLux LED

NovoLux LED 60  
Primo 60 LED



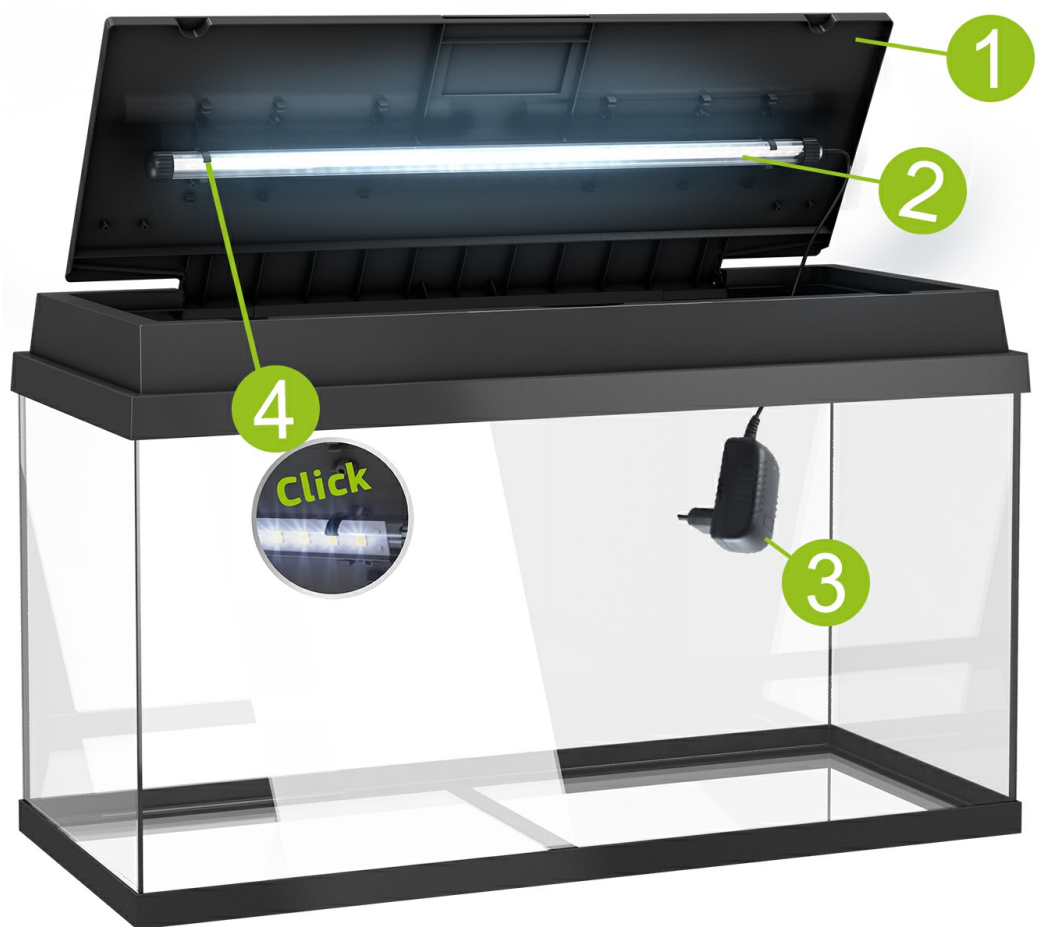
NovoLux LED 60  
Primo 70 LED



NovoLux LED 80  
Primo 110 LED



## AQUARIUM PASS Primo 110



1



1

Primo 110



2



3



4



	Primo 60 & 70	Primo 110
	Product Code	Product Code
1.	black:	black:
	INT: 36360	INT: 36380
	AU: 36363	AU: 36383
	UK: 36362	UK: 36382
	white:	---
	INT: 36460	---
	AU: 36463	---
	UK: 36462	---
2.	49260	49280
3.	49205	49205
4	49200	49200



## **FILTERPASS** **Primo 110**



[www.juwel-aquarium.com](http://www.juwel-aquarium.com)

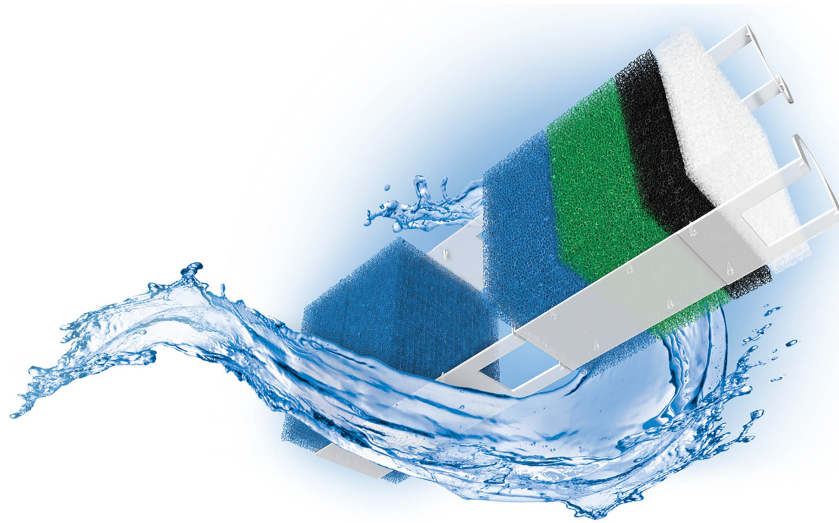


Aquarium	Primo 110
Filter Type	Bioflow Super
	Product Code
1.	Eccoflow 500
	INT: 85752
	UK: 85762
	AU: 85772
2.	85091
3.	AquaHeat Pro 100 W
	INT: 85625
	UK:85825
	AU: 85875
4.	85990
5.	90046
6.	90016





## **FILTERMEDIA** **Primo 110**

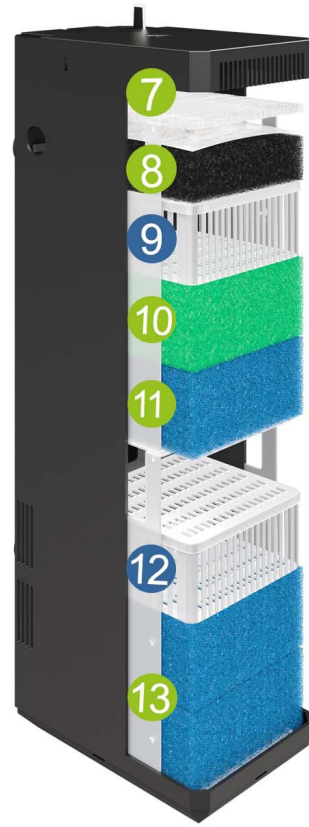


[www.juwel-aquarium.com](http://www.juwel-aquarium.com)

## Bioflow ONE

## Bioflow Super

## Bioflow M, L, XL



Aquarium:		Primo 60 & 70	Primo 110	Rio 125, 180, 240 / Lido 120, 200/ Vision 180/ Trigon 190	Rio 350/ Vision 260	Rio 450/ Vision 450/ Trigon 350
Filter Type:		Bioflow ONE	Bioflow Super	Bioflow M	Bioflow L	Bioflow XL
		Product Code	Product Code	Product Code	Product Code	Product Code
7.	bioPad	-	88038	88049	88099	88149
8.	bioCarb	-	88037	88059	88109	88159
9.	Carbox	-	88058	88058	88108	88158
10.	Nitrax	-	88055	88055	88105	88155
11.	bioPlus coarse	-	-	88050	88100	88150
12.	Amorax	-	88054	88054	88104	88154
	Cirax	-	88056	88056	88106	88156
	Phorax	-	88057	88057	88107	88157
13.	bioPlus fine	88021	88051	88051	88101	88151

# Jamstveni list

Redovni jamstveni rok ovog uređaja je 2 godine.

## Jamstvena izjava

Proizvod koristite isključivo na način i u skladu s njegovom namjenom navedenim u uputstvu jer u protivnom jamstvo neće biti valjano. Eventualni nedostaci nastali unutar jamstvenog roka biti će otklonjeni najkasnije u roku od 45 dana od dana prijave kvara na mjestu kupnje proizvoda. Proizvod koji neće biti moguće popraviti u navedenom roku, biti će zamijenjen novim uređajem. Jamstveni rok se produžuje za vrijeme trajanja popravka ako je popravak duži od 10 dana. Jamstvo počinje vrijediti od datuma prodaje što dokazujete računom i ovjerenim jamstvenim listom od strane prodavača.

## Jamstvo proizvoda ne vrijedi u slučaju

- Nepoštivanja uputa za rad
- Otvaranje i popravka uređaja od strane neovlaštene osobe
- Kvarova nastalih nepravilnim rukovanjem
- Kvarova nastalih mehaničkim oštećenjem (udarci, udari groma, strujni udari, poplave ...)

Jamstvo ne pokriva troškove zamjene dijelova uređaja koji su podložni trošenju (potrošni materijali) kao što su brtve, rotor, osovine, filter mediji i slično.

## Pravila o jamstvu

Za priznavanje jamstva potrebno je predložiti pravilno ispunjen jamstveni list i originalni račun kao potvrdu kupnje proizvoda. Izostanak svega navedenog može rezultirati ne priznavanjem jamstva.

## Napomena

- troškove i rizik dopreme proizvoda do servisa snosi kupac
- prijavljena roba se predaje osobno ili se šalje nekom od dostavnih službi
- svi proizvodi koji se šalju bilo kakvim oblikom dostave, moraju biti zaštićena od oštećenja prilikom transporta
- oštećenja nastala u transportu izazvana lošim pakiranjem snosi pošiljatelj.

### ISPUNJAVA PRODAVAČ PRILIKOM PRODAJE

Naziv prodajnog mjesta:

Proizvođač:

Naziv artikla:

Šifra artikla:

Serijski broj artikla:

Broj izdanog računa:

Datum izdanog računa:

Jamstveni list izdao (žig i potpis):

### ISPUNJAVA PRODAVAČ PRILIKOM REKLAMACIJE

Ime i prezime kupca:

Kontakt broj kupca:

Kontakt mail kupca:

#### Reklamacija 1

Zaprimljeno dana: \_\_\_\_\_  
Završeno dana: \_\_\_\_\_  
Razlog i opis reklamacije:

Potpis i žig servisera:

#### Reklamacija 2

Zaprimljeno dana: \_\_\_\_\_  
Završeno dana: \_\_\_\_\_  
Razlog i opis reklamacije:

Potpis i žig servisera:

#### Reklamacija 3

Zaprimljeno dana: \_\_\_\_\_  
Završeno dana: \_\_\_\_\_  
Razlog i opis reklamacije:

Potpis i žig servisera:



DDL ZAGREB d.o.o.

Sjedište tvrtke: Kovinska 11, 10010 Zagreb, Hrvatska | Operativno distributivni centar: Kovinska 11, 10090 Zagreb (Jankomir), Hrvatska  
OIB: 797 965 123 86 | telefon: +385 1 3017 011 | faks: +385 1 3017 012 | email: [info@ddlzagreb.hr](mailto:info@ddlzagreb.hr)